

TERMINAL SERVICES

I UN SERVEUR TSE C'EST QUOI ?

“Petite explication tirée de Wikipédia”

Terminal Services est un composant de Microsoft Windows (dans les versions clientes et serveur) qui permet à un utilisateur d'accéder à des applications et des données sur un ordinateur distant, via n'importe quel type de réseau. Son utilisation est optimisée sur des réseaux locaux (Local Area Network) ou régionaux Metropolitan Area Network, fournissant des meilleurs latences et débits que des réseaux plus larges comme Internet.

Terminal Services consiste en la mise en œuvre par Microsoft du client léger Terminal Services, où les applications Windows ou même également le bureau entier de l'ordinateur exécutant Terminal Services sont rendus disponibles à l'aide d'un client à distance. Le client peut aussi bien être un ordinateur à part entière exécutant n'importe quel Système d'Exploitation tant que le protocole du service de Terminal est supporté, ou un ordinateur de type bare-bones assez puissant pour supporter le protocole (tel que Windows FLP). Avec les Services de Terminal, seule l'interface utilisateur d'une application est présentée au poste client. Chaque opération est redirigée au travers du réseau vers le serveur où toutes les opérations des applications sont effectuées. Le Service de Terminal représente un contraste avec les systèmes de virtualisation d'applications tel que Microsoft Softgrid, avec lesquels les applications (stockées sur un serveur central) sont diffusées sur les postes clients à la demande et ensuite gérées par le poste client.

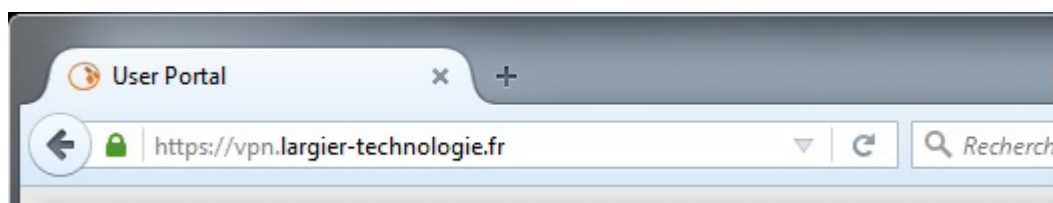
II ACCÈS A DISTANCE AU TSE

II.1 TSE PAR CLIENT SOPHOS

Ce document va vous aider à comprendre comment se connecter à distance (de l'extérieur) au TSE via une nouvelle application « Sophos Client » téléchargeable sur votre navigateur internet.

Etape 1

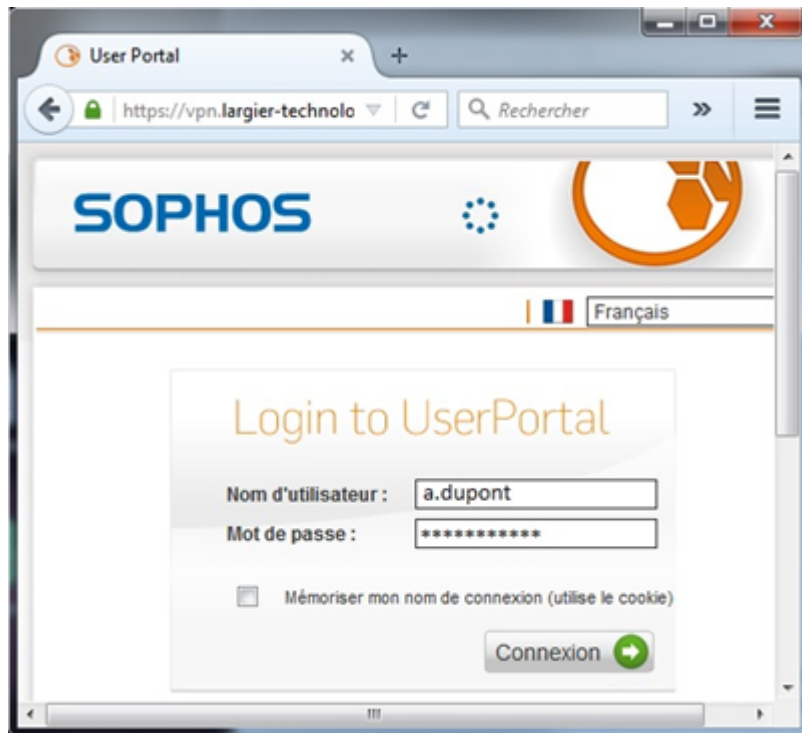
Veuillez lancer votre navigateur internet puis vous rendre sur <https://vpn.largier-technologie.fr/> :



Etape 2

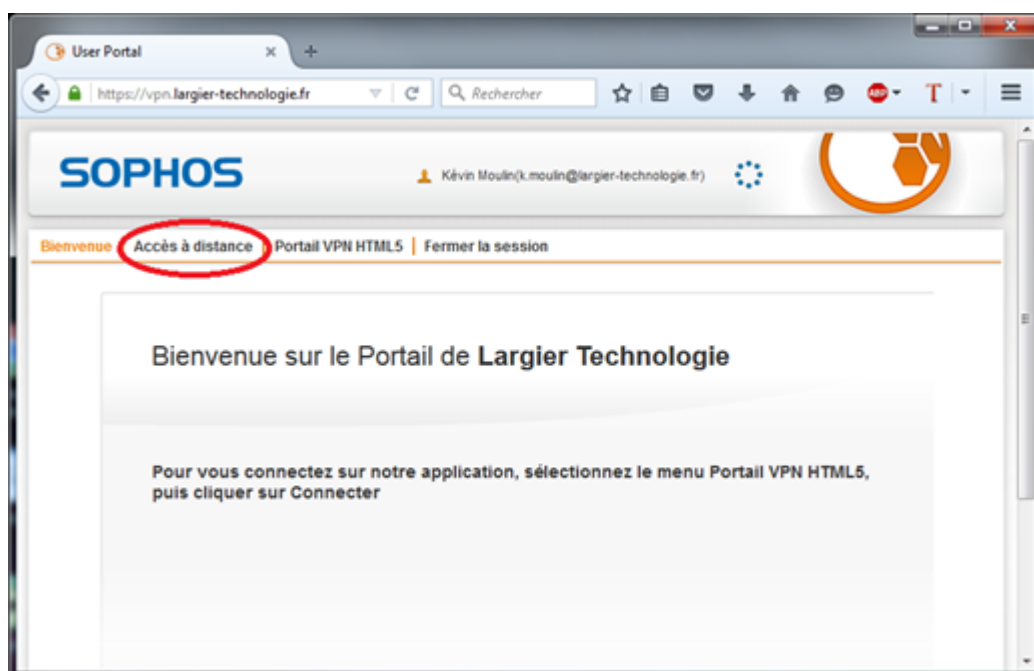
Vous arrivez sur une page d'authentification, ici vous allez devoir vous authentifier en utilisant votre nom d'utilisateur (ex : d.dupont) et votre mot de passe qui vous a été communiqué par Email (ce mot

de passe sera aussi valable pour la connexion au TSE via le bureau à distance), cliquez sur connexion :

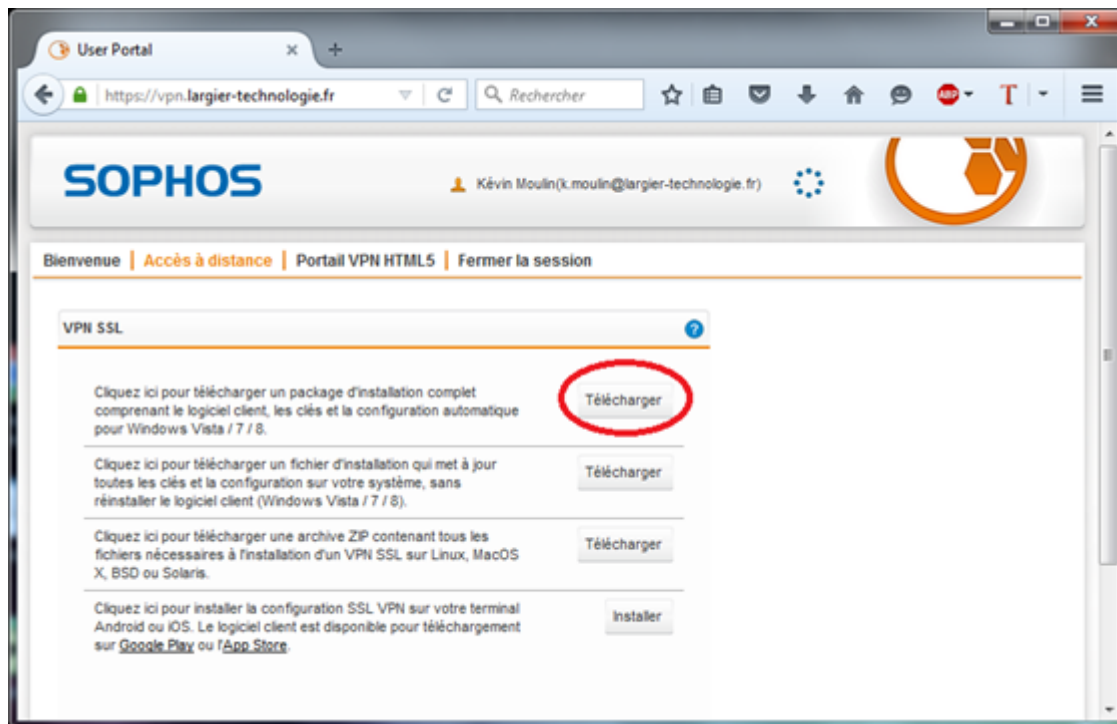


Etape 3

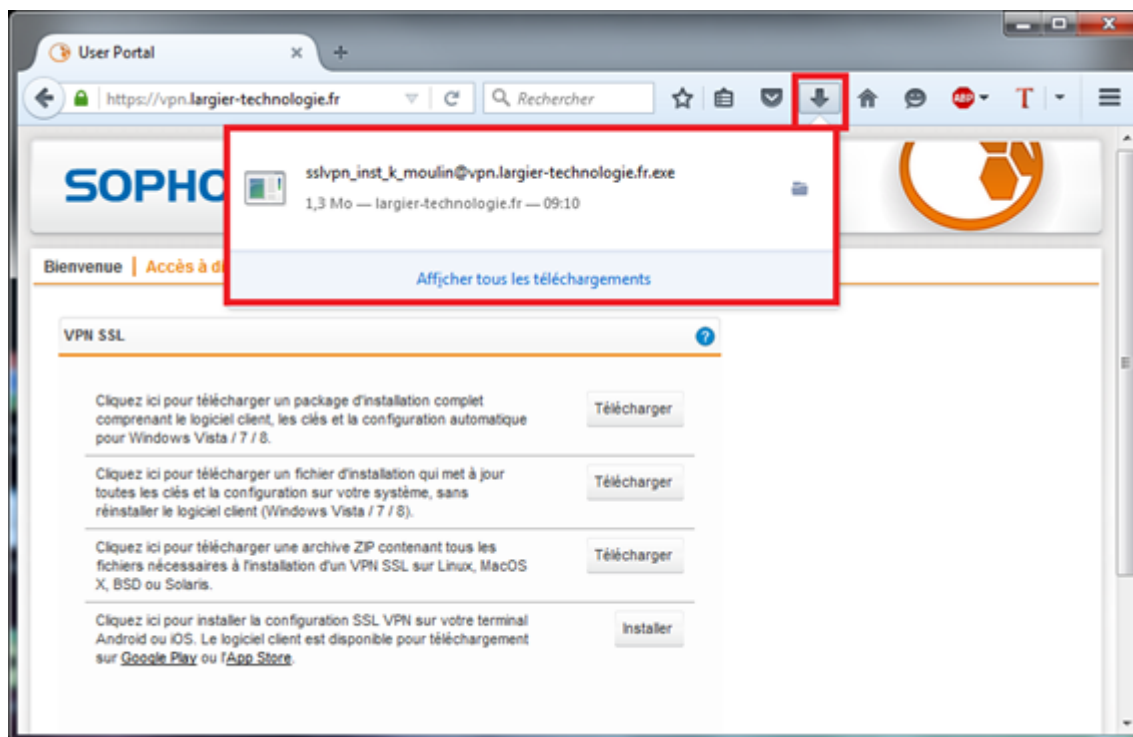
Vous arrivez alors sur une page de bienvenue, cliquez alors sur « ACCES A DISTANCE » :



Vous allez devoir télécharger un fichier grâce au premier lien.
Télécharger le en cliquant sur « Télécharger » :

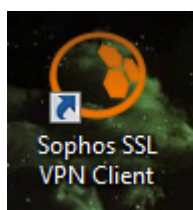


Aller dans la zone de téléchargement de votre navigateur ou dans le dossier téléchargement de votre ordinateur et lancer l'installation, cliquer sur oui pour autoriser l'installation et laisser vous guider :



Etape 4

Une fois l'installation terminée, vérifiez que vous avez soit le raccourci sur le bureau ou sur la barre des tâches :



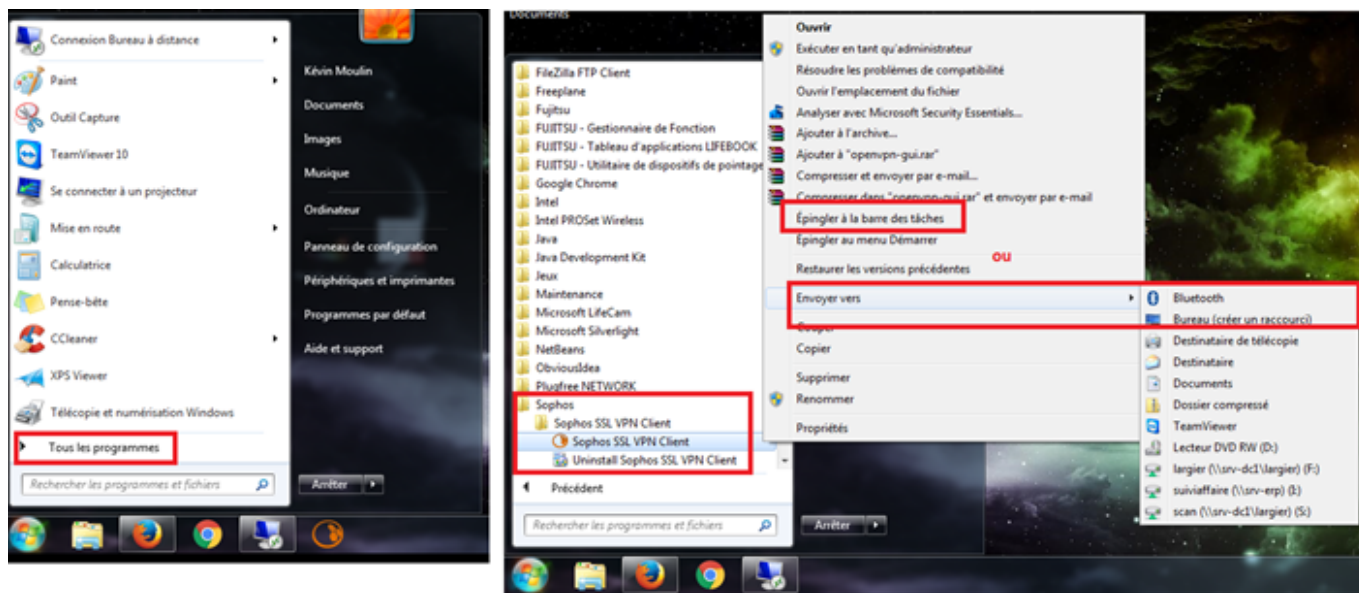
- Icône bureau :



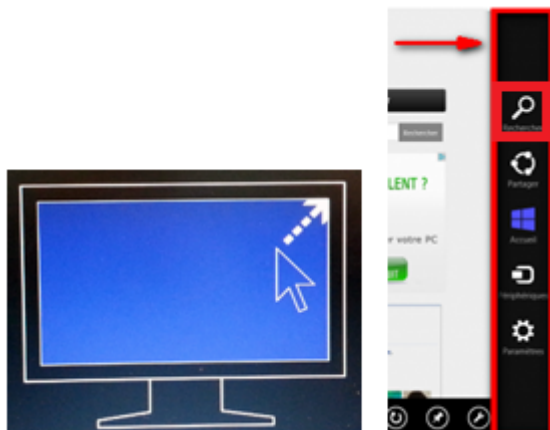
- Icône sur la barre des tâches :

Si ce n'est pas le cas voici la démarche à faire :

Pour « windows 7/10/xp/vista » aller dans « démarrer/tous les programme/Sophos/Sophos SSL VPN Client» et faite un clique droit sur l'application « Sophos SSL VPN Client » et ensuite vous avez le choix de mettre le raccourci sur votre bureau en passant par « envoyer vers » ou l'épingler dans la barre des tâches :

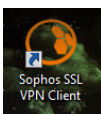


Pour Windows 8 placer votre souris dans l'angle en haut à droite, faite une recherche de Sophos et faite un clic-droit sur l'application « épingler dans la barre des tâches » :



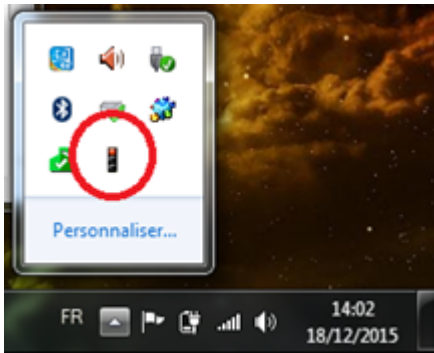
Vous êtes maintenant prêts à utiliser l'accès à distance au TSE.

Etape 5

Pour cela lancer l'application Client Sophos  si elle ne l'est pas déjà et rendez-vous sur le bas de votre écran à droite un feu tricolore apparaît.

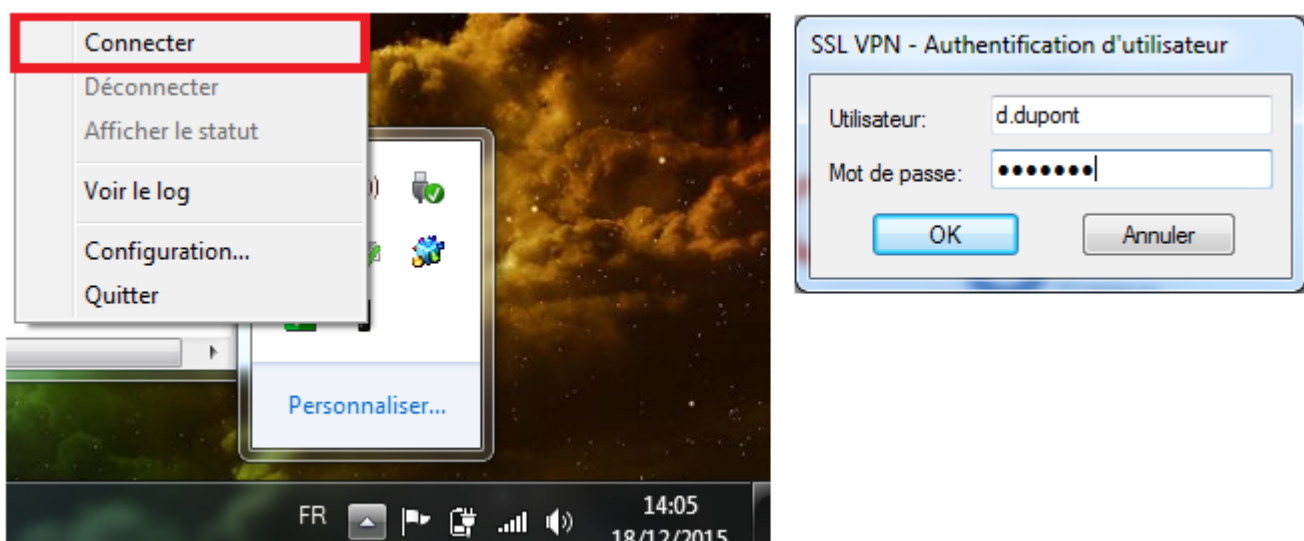
- Rouge : non connecté
- Rouge-orange : erreur de connexion

- Vert : vous êtes connecté




Pour utiliser la connexion à distance (de l'extérieur de l'entreprise) faite un clic droit sur ce feu tricolore et cliquer sur connecter.

Une fenêtre d'authentification s'ouvre, ici vous allez saisir vos identifiants et cliquer sur OK.



Attendez que le feu tricolore passe au vert  pour pouvoir accéder au bureau à distance.

Etape 6

Ensuite ouvrez le bureau à distance , entrez l'adresse IP du nouveau serveur TSE (192.168.0.246) dans le champ ordinateur, accédez aux options en cliquant sur la petite flèche en bas à gauche. Entrez votre nom d'utilisateur avec le nom de domaine devant (Ex : largier\d.dupont), n'oubliez pas que vous accédez à plusieurs paramètres comme la résolution d'affichage de votre TSE, le choix d'afficher vos ressources local dans le poste de travail, et la modification des performances (onglet « Avancé ») qui vous permet d'avoir votre TSE avec une connexion bas débit (ce paramètre joue sur l'esthétique en améliorant les performances).

Une fois tous ces paramètres rentrés cliquez sur connexion.



Une dernière authentification vous permet d'accéder au TSE à distance, vous pouvez cliquer sur « Mémoriser ces informations » pour que cette authentification ne vous soit plus demandée :




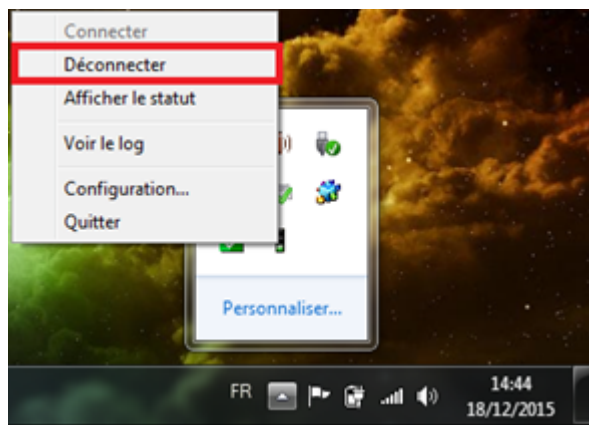
Vous accédez alors à votre TSE.

PETIT RAPPEL :

N'oubliez pas de fermer votre session quand vous voulez arrêter de travailler sur votre TSE **(la croix ne ferme pas votre session !!!!!!!!!)**.

Quand vous êtes dans l'entreprise n'oubliez pas de vous déconnecter du Client Sophos grâce au feu tricolore pour passer directement par le réseau local de l'entreprise.

Le feu tricolore passe au rouge  pour confirmer la déconnexion et vous pouvez donc utiliser votre TSE comme habituellement :



II.2 TSE VIA NAVIGATEUR INTERNET

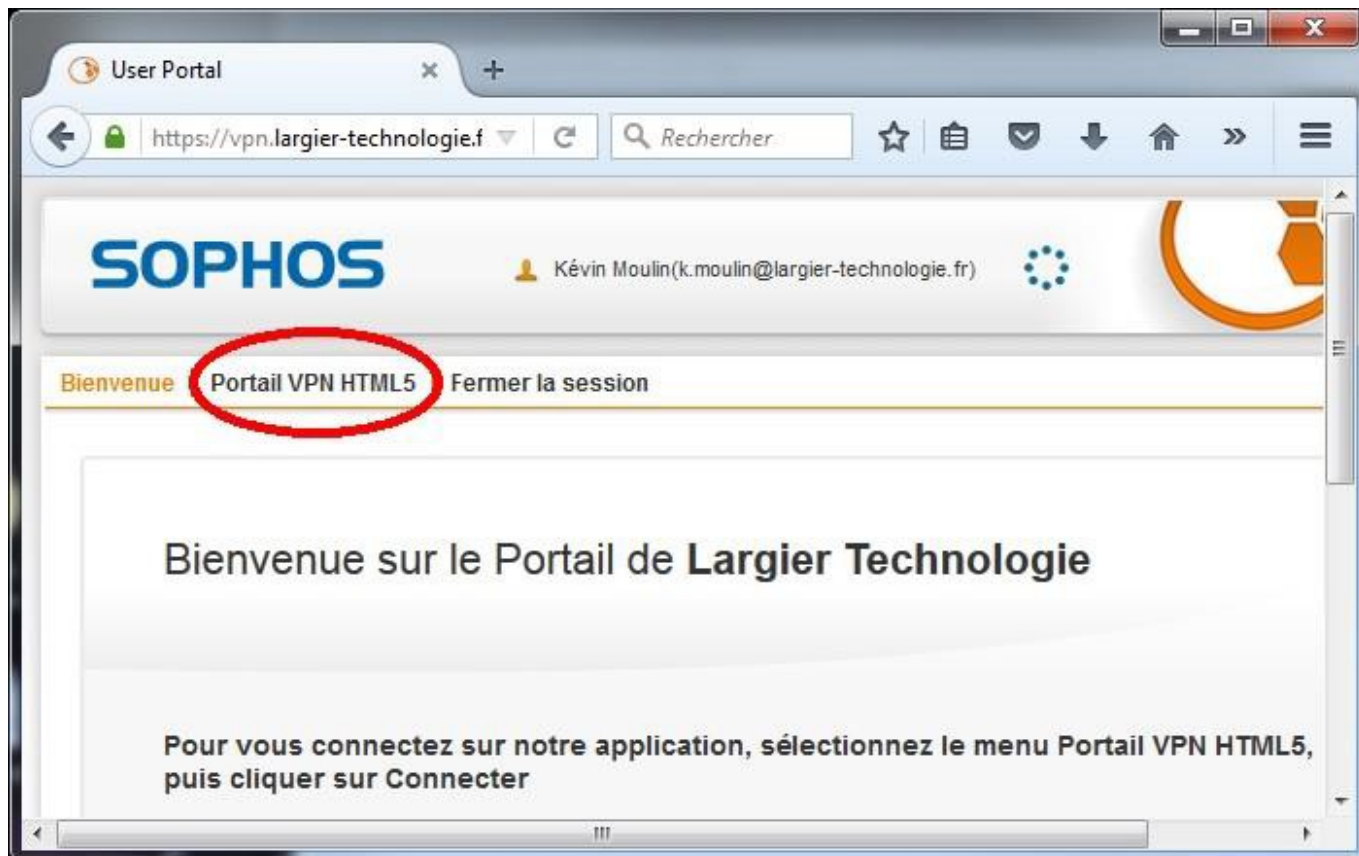
Ce document va vous aider à comprendre comment se connecter à distance (de l'extérieur) au TSE via votre navigateur internet (Mozilla, Chrome, Opera, IE, etc..).

Etape 1

Veuillez refaire les étapes 1 et 2 de la procédure ci-dessus pour accéder à notre VPN Sophos.

Etape 2

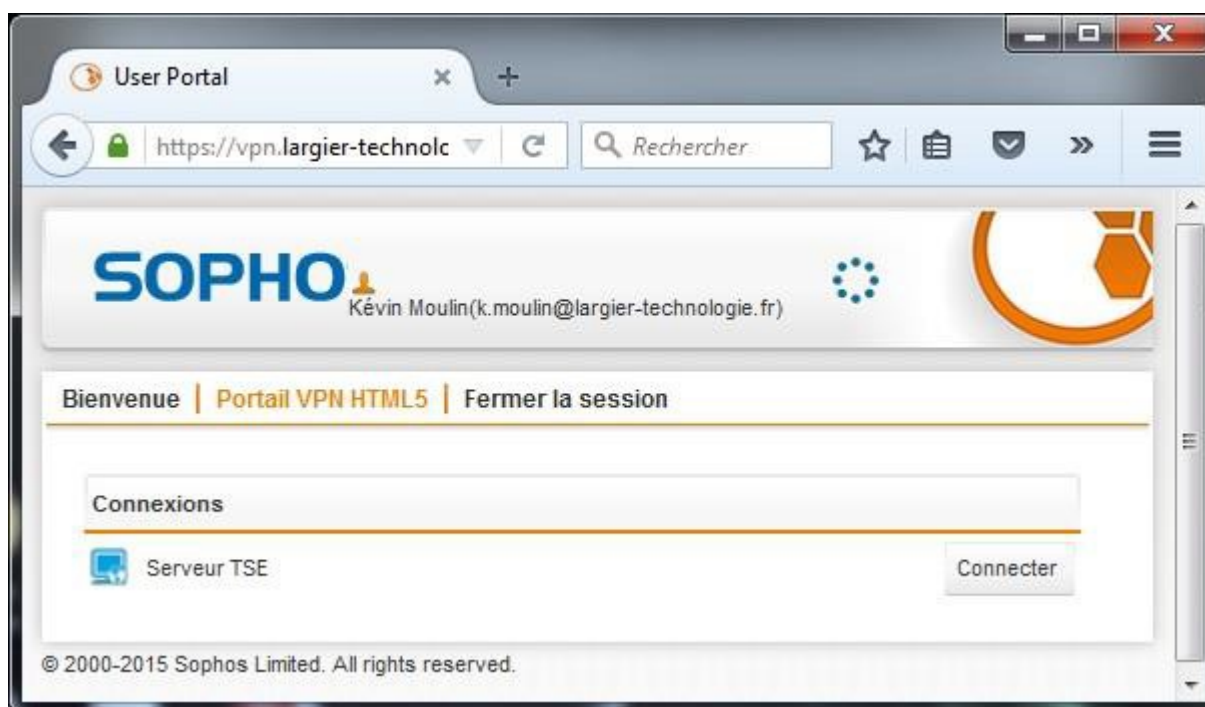
Vous arrivez alors sur une page de bienvenue qui vous explique comment accéder au TSE, cliquer alors sur Portail VPN HTML5 :



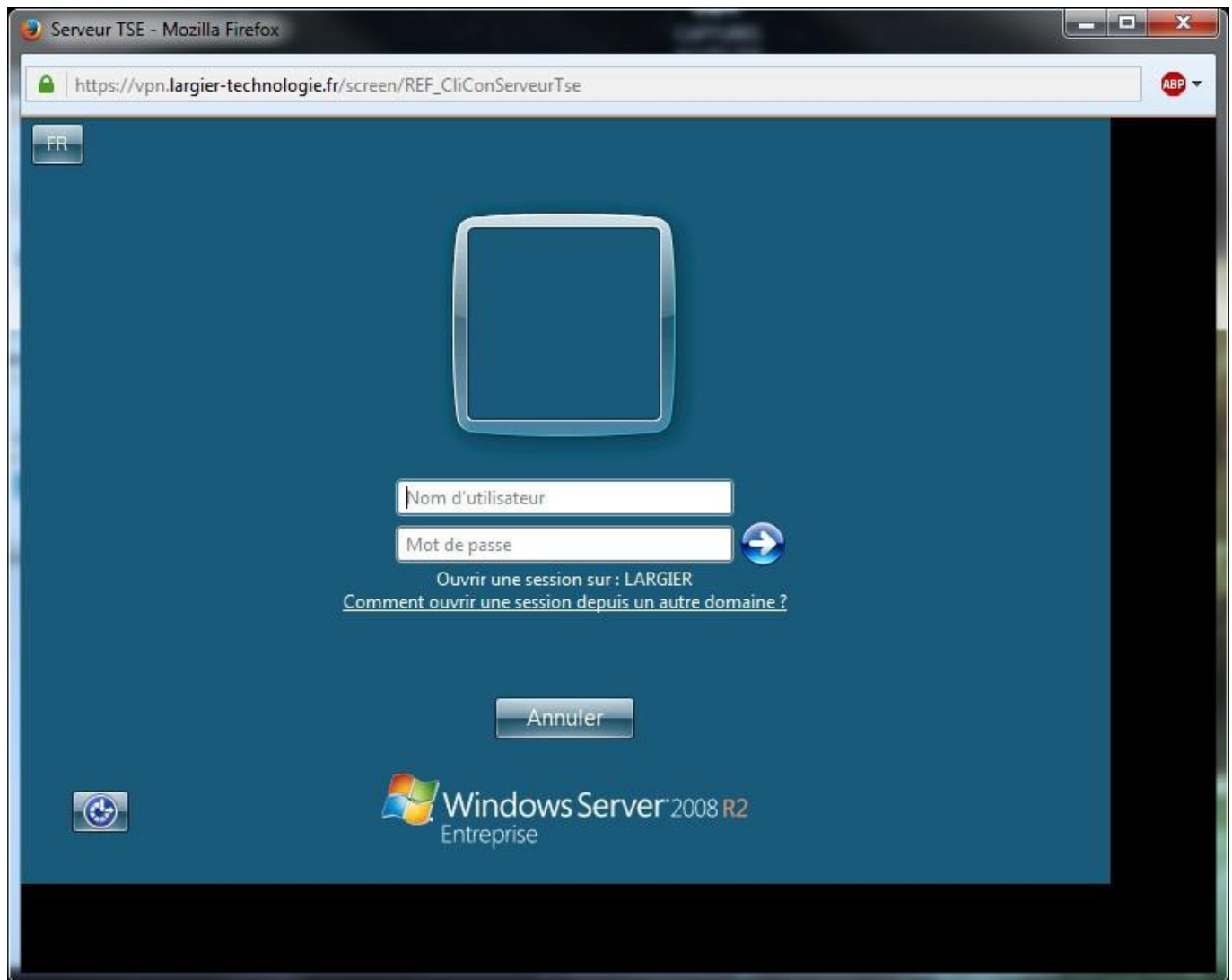
Vous voilà près à rentrer dans le TSE à distance, mais quelques petits détails restent à préciser.

Etape 3

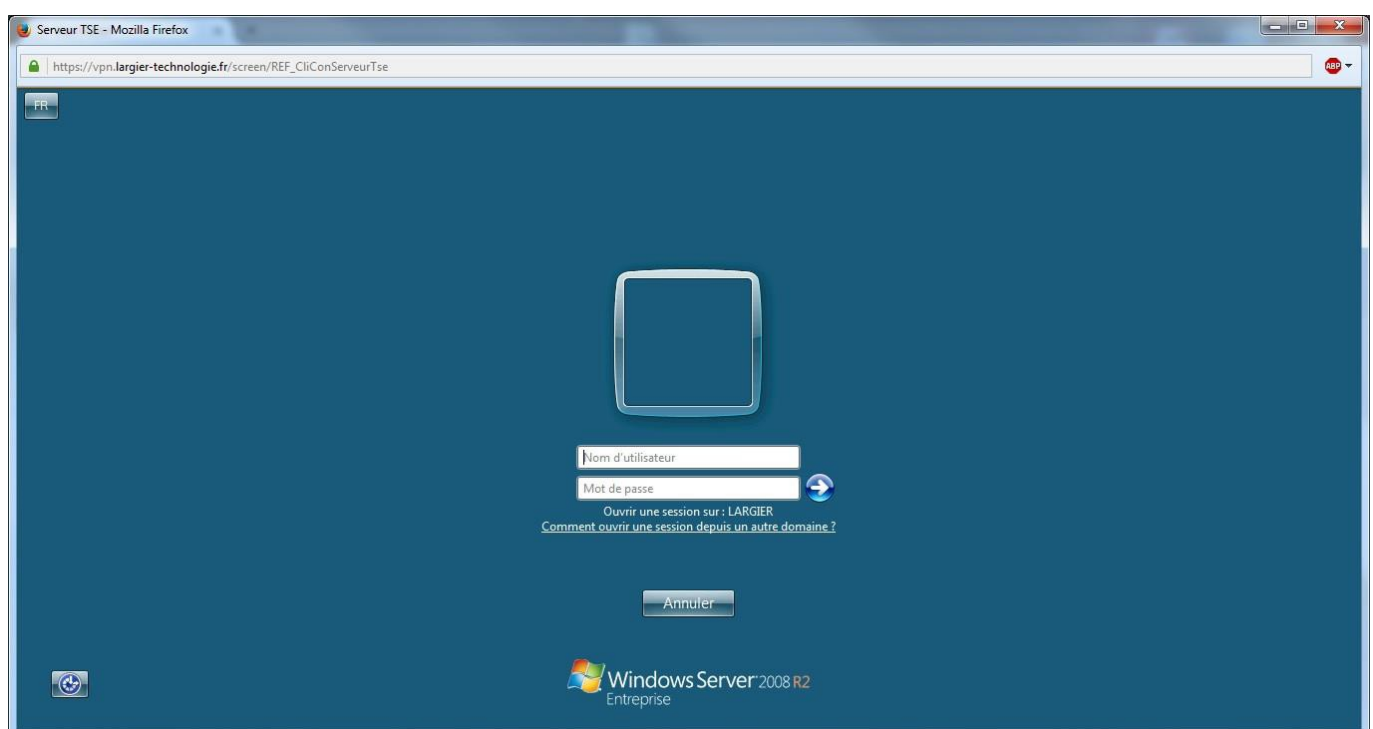
Avant de cliquer sur connecter vous allez devoir définir la taille de votre affichage TSE en définissant la taille de cette page, car celle-ci ne s'adapte pas a la taille de la fenêtre et vous obtenez donc des bandes noirs.



Exemple 1 : Si je lance la connexion avec la petite fenêtre ci-dessus et qu'ensuite je décide d'agrandir voici ce que j'obtiens (des bandes noires et un TSE tout petit, pas très esthétique tous ça):



Exemple 2 : Si vous maximisez la taille de cette fenêtre avant d'appuyer sur le bouton Connecter, vous n'aurez aucune bande noire (sachant que vous pouvez aussi mettre votre navigateur en plein écran ou désactiver ce mode en appuyant sur la touche F11):



Etape 4

Dans cette nouvelle fenêtre (Session TSE) vous allez devoir vous ré-authentifier en entrant les mêmes informations que pour l'authentification sur <https://vpn.largier-technologie.fr/>

CONCLUSION

L'accès à distance (de l'extérieur) sur les sessions TSE est donc à nouveau possible grâce à notre nouveau Firewall.

Les points positifs sont : amélioration de la sécurité, une interface de connexion plus sobre avec moins de messages d'erreurs, accès plus rapide, arrêt de l'utilisation de Java.

Copier-coller à nouveau possible.

Plus besoin de passer par le navigateur internet pour accéder au TSE.

III AMÉLIORATION DE LA PERFORMANCE DU TSE A DISTANCE ET PARAMÉTRAGE

Pour améliorer la réactivité du TSE à distance nous pouvons aller encore plus loin en économisant la demande de ressource.

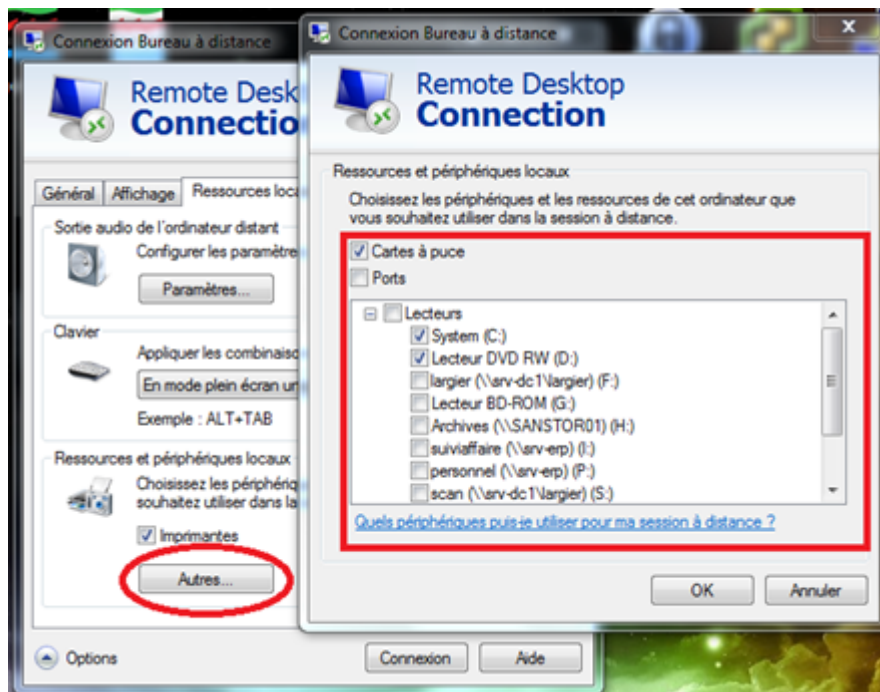
Etape 1

Pour cela ouvrez la connexion au bureau à distance, puis cliquez sur options et rendez-vous sur l'onglet affichage, vous devez réduire massivement l'intensité de la couleur de la session à distance en mettant par 16 bits, validez vos modifications en cliquant enfin sur connexion.

**Etape 2**

Pour paramétrer un peu plus le TSE nous pouvons l'autoriser à voir nos ressources locales (clé usb, disque dur externe, lecteur cd, disque dur local).

Pour cela aller dans l'onglet ressources locales, puis cocher ce que vous voulez autoriser :

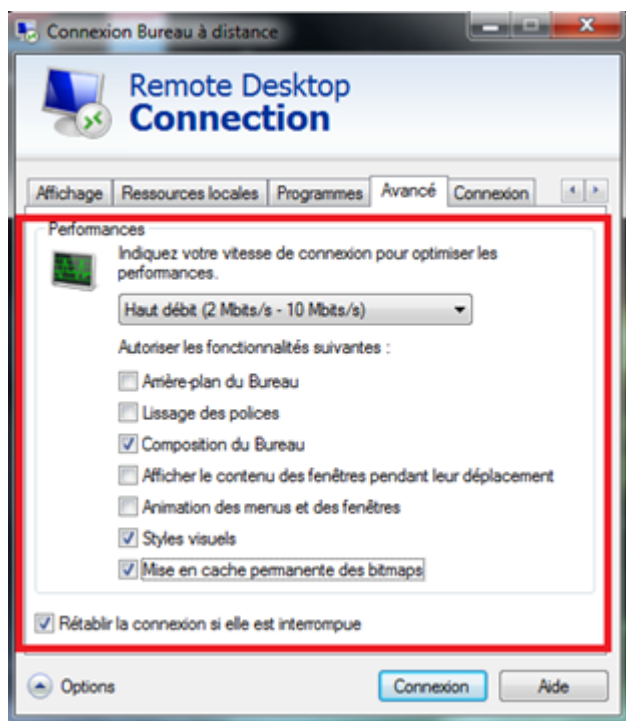


Etape 3

Pour paramétrer un peu plus la qualité de l'affichage du TSE il faut se rendre dans l'onglet avancé ou expérience puis changer le débit de connexion cela à pour but de préserver soit la qualité ou la performance du TSE.

Par défaut je vous conseil de paramétrer votre débit de cette manière :

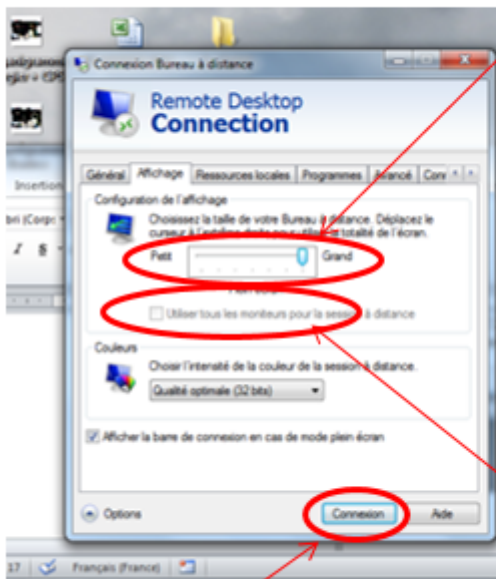
!/ (N'oubliez pas de vous connecter en appuyant sur connexion pour enregistrer vos paramètres)



IV SESSION TSE SUR PLUSIEURS ÉCRANS



Choisir la définition voulu



Possibilité de travailler en plusieurs écrans en TSE !



Ensuite se connecter

From:

<http://wiki/> - **Wiki Largier**

Permanent link:

http://wiki/doku.php?id=informatique:serveur_tse

Last update: **2017/01/12 08:38**

